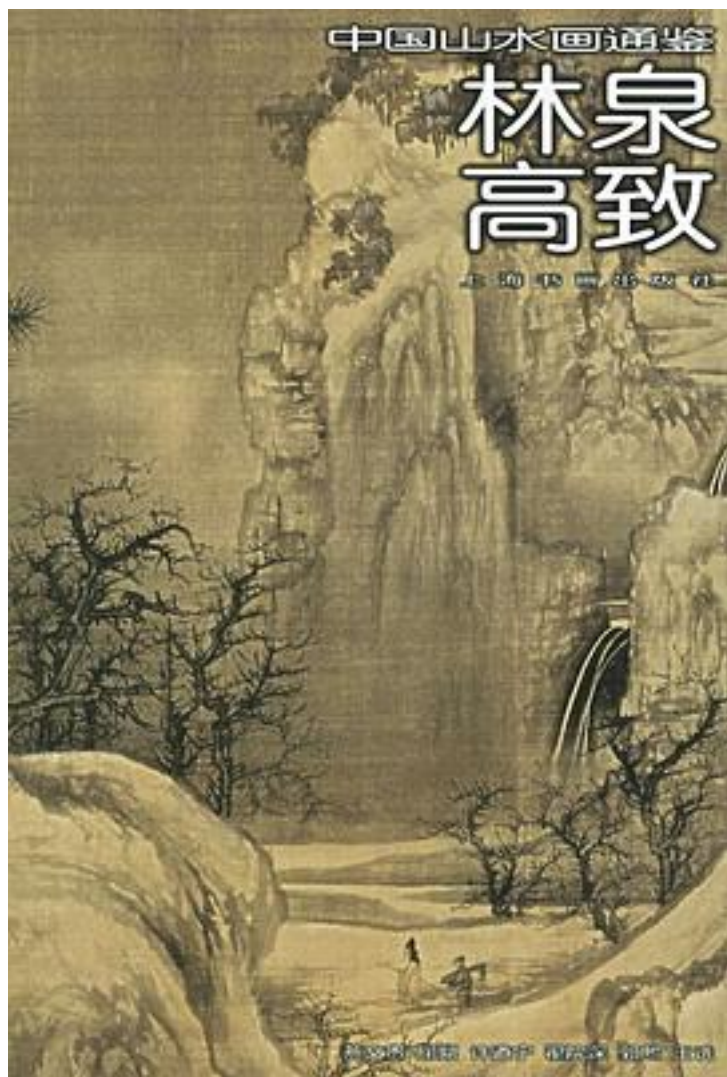


林泉高致



[林泉高致_下载链接1_](#)

著者:[宋] 郭熙 著

出版者:中州古籍出版社

出版时间:2013-11

装帧:平装

isbn:9787534840968

《林泉高致》是一部较系统、完整地探讨山水画创作的专著，汇聚了郭熙卓越的艺术见解。《林泉高致》涉及有关山水画的方方面面。从起源、功能到具体创作时的构思、构图，形象塑造、笔墨运用以及观察方法，等等，对此都有深入的阐释和经验的总结，也有独到的创新。《林泉高致》是中国山水画高度成熟之后的产物，是对北宋后期之前山水画创作的全面总结，是继荆浩《笔法记》之后的又一部重要理论著作。可以说，在古代所有山水画论中，《林泉高致》是论述最完整、最全面、最深刻的著作。

作者介绍:

郭熙，北宋画家。字淳夫，河阳温县（今属河南）人。熙宁（1068—1077）间为图画院艺学，后任翰林待诏直长。工山水，取法李成，山石用状如卷云的皴笔，画树枝如蟹爪下垂，笔势雄健，水墨明洁。早年风格较工巧，晚年转为雄壮，常于巨幛高壁，作长松乔木、回溪断崖、峰峦秀拔、云烟交幻之景。后人把他与李成并称【李郭】，和荆浩、关仝、董源、巨然都是五代北宋间山水画大师。存世作品有《早春》《关山春雪》《窠石平远》《幽谷》等。

梁燕，女，1977年生。2001年毕业于中央美术学院美术史系，获学士学位；2009年毕业于昆明理工大学，获硕士学位。2001年7月起任教于湖南工业大学，从事美术史与美术理论的教学与研究工作，发表相关论文十余篇，已出版相关专著、教材4部。

目录: 导读

从真境到诗意

郭熙的山水画艺术

《林泉高致》的版本流传

《林泉高致》的画学思想

附：郭思简论

校注凡例

林泉高致

四库全书总目提要

郭氏林泉高致集原序

叙引

一、山水训

二、画意

三、画诀

四、画题

五、画格拾遗

六、画记

许光凝后跋

原书附录一：画诀四篇

水墨为上山水诀

意在笔先山水赋

先立宾主山水诀

画龙缙议

原书附录一：

评画行

外三篇

荆浩《笔法记》

韩拙《山水纯全集》

四库全书总目提要

韩拙自序

一、论山

二、论水

- 三、论林木
- 四、论石
- 五、论云雾烟霭岚光风雨雪雾
- 六、论人物桥筏关城寺观山居舟船四时之景
- 七、论用笔墨格法气韵之病
- 八、论观画别识
- 九、论古今学者
- 十、论三古之画过与不及
- 张怀后序
- 宣和画谱·山水叙论
- 后记
- · · · · (收起)

[林泉高致_下载链接1_](#)

标签

- 郭熙
- 艺术
- 文史哲
- 艺术理论
- 园林
- 年@甲午
- 地域@中国大陆
- 中国

评论

[林泉高致 下载链接1](#)

书评

[林泉高致 下载链接1](#)