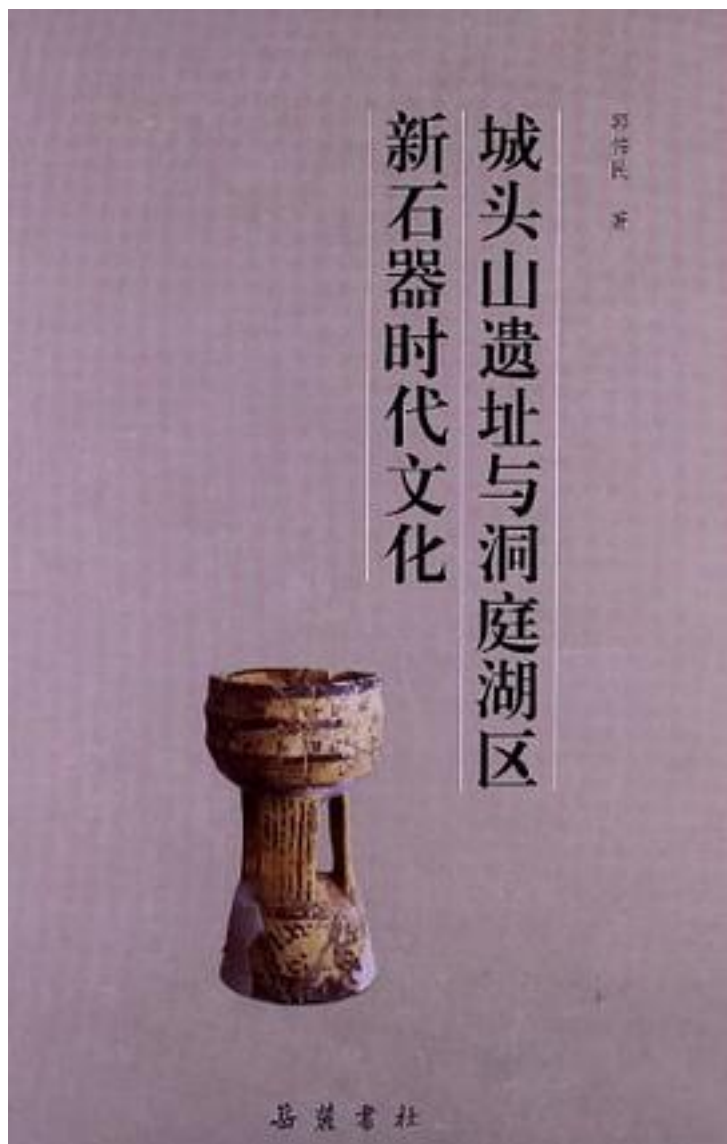


城头山遗址与洞庭湖区新石器时代文化



[城头山遗址与洞庭湖区新石器时代文化_下载链接1](#)

著者:郭伟民

出版者:岳麓书社

出版时间:2012-8

装帧:精装

isbn:9787807612322

《城头山遗址与洞庭湖区新石器时代文化》从考古学的证据出发，希望通过对考古资料的梳理，建立起一个以考古学文化为主线的洞庭湖地区新石器时代文化时空框架，并将这个框架置于长江中游乃至中国新石器时代的历史背景之下讨论相关问题，这个框架的核心是澧阳平原，澧阳平原的核心是城头山遗址。

作者介绍:

目录: 第一章 城头山遗址考古发现与研究

一、地理环境

- (一) 洞庭湖区地理环境
- (二) 澧阳平原的地理环境
- (三) 城头山的地理位置及微观环境

二、城头山遗址考古发掘过程

- (一) 古城发现的背景
- (二) 城头山古城发掘过程

三、从聚落到古城——城头山的历史演变过程

- (一) 汤家岗文化时期
- (二) 大溪文化时期
- (三) 油子岭-屈家岭文化时期
- (四) 石家河文化时期

四、目前的研究情况

- (一) 考古报告
- (二) 研究与著述
- (三) 存在的问题

五、保护与规划建设中的城头山遗址

第二章 洞庭湖地区新石器时代的文化与社会

一、新旧石器过渡时期的文化与聚落

- (一) 旧石器晚期文化遗存
- (二) 新旧石器过渡时期和新石器早期遗存与聚落

二、彭头山文化

- (一) 彭头山文化的来源
- (二) 聚落个案分析
- (三) 彭头山文化时期澧阳平原的聚落形态

三、皂市下层文化

- (一) 彭头山文化向洞庭湖地区的扩散和皂市下层文化的出现
- (二) 聚落个案研究
- (三) 皂市下层文化在洞庭湖区的扩散
- (四) 聚落空间与平原聚落景观

四、汤家岗文化

- (一) 汤家岗文化出现的背景
- (二) 汤家岗文化陶器特征分析
- (三) 聚落形态分析
- (四) 社会结构考察
- (五) 环境与生业

五、大溪文化

- (一) 大溪文化的源流与特征
- (二) 城头山聚落大溪文化的出现
- (三) 大溪文化陶器特征
- (四) 洞庭湖区的区域差异
- (五) 大溪文化繁荣阶段洞庭湖区的聚落形态

- (六) 环境与生业
- 六、油子岭-屈家岭文化
 - (一) 城头山大溪文化四期的出现及其文化特征
 - (二) 鸡叫城聚落群的出现
 - (三) 澧阳平原上的聚落景观
 - (四) 经济技术、社会组织与意识形态
 - (五) 洞庭湖地区其他油子岭-屈家岭文化聚落
- 七、石家河文化
 - (一) 文化特征
 - (二) 聚落形态
- 第三章 文化交流与区域类型
 - 一、湖南地区新石器文化的区域进程
 - (一) 沅水中上游区新石器文化谱系
 - (二) 湘江中下游新石器文化谱系
 - (三) 三大区域新石器文化的时间序列
 - (四) 区域的文化联系
 - (五) 区域地位与性质
 - 二、洞庭湖区与峡江地区新石器文化的关系
 - (一) 峡江地区新石器文化谱系
 - (二) 洞庭湖区与峡江地区新石器文化的关系
 - 三、洞庭湖区与汉东地区新石器文化的关系
 - (一) 汉东地区新石器文化谱系
 - (二) 洞庭湖区与汉东地区新石器文化的关系
 - 四、洞庭湖区新石器文化与南方地区其他文化的关系
- 第四章 洞庭湖地区新石器文化整体考察
 - 一、洞庭湖区新石器时代文化的普遍性与特殊性
 - (一) 整体进程
 - (二) 特殊价值
 - 二、洞庭湖区新石器文化的历史地位
 - (一) 关于稻作农业起源与发展
 - (二) 关于社会复杂化进程
 - (三) 关于文化与社会的区域互动
- 结语
 - • • • • [\(收起\)](#)

[城头山遗址与洞庭湖区新石器时代文化_下载链接1](#)

标签

袁伟时

考古

文明

城頭山

考古学

文物

岳麓书社

中国文学

评论

本書具有方法論意義。以聚落考古的方法為指導，從城頭山這座城址出發，樹立一面鏡子，以其興衰來反觀洞庭湖平原的文化進程，再進一步擴大至洞庭湖平原與峽江，漢東地區的交流，再擴大至審視長江流域在中國文明，南島文明的地位。全書運用的資料基本是最新的材料，其觀點也可代表當今學界的主流觀點，是學習及研究長江中遊考古學的重要讀物。可惜要完全讀懂並不容易，必須對長江中遊的材料有一些初步的積累和把握才行，不然，此書的可讀性不強。

看得越多，发现争议越多

[城头山遗址与洞庭湖区新石器时代文化 下载链接1](#)

书评

[城头山遗址与洞庭湖区新石器时代文化 下载链接1](#)