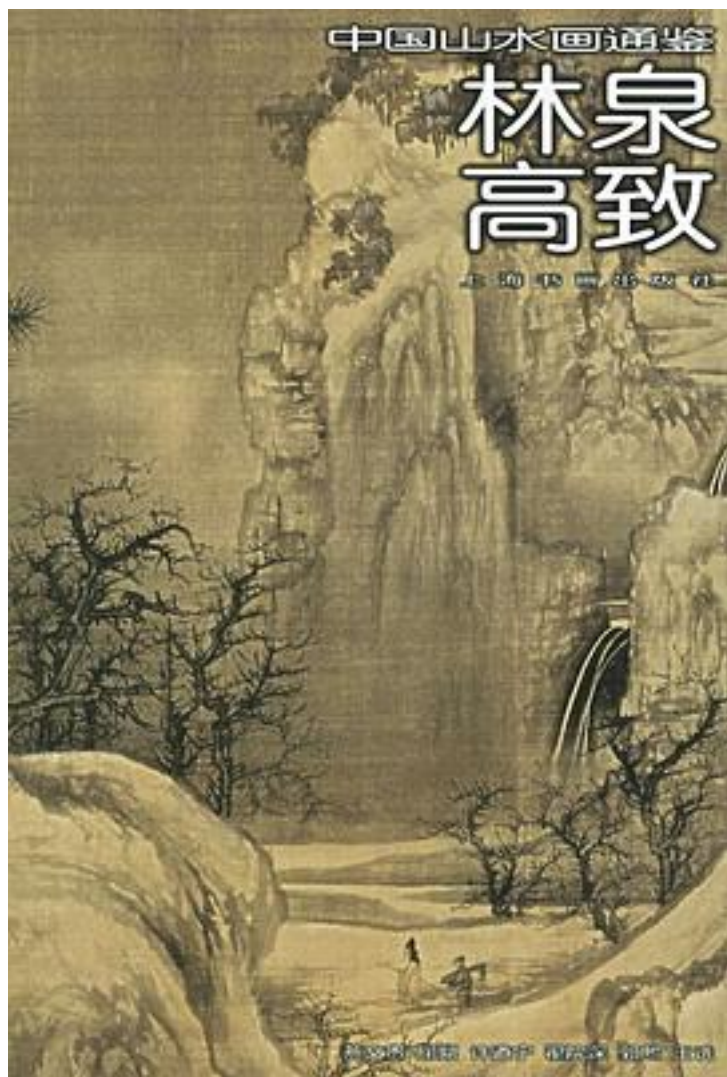


林泉高致



[林泉高致_下载链接1_](#)

著者:(宋)郭熙

出版者:中华书局

出版时间:2010-9

装帧:

isbn:9787101075250

《林泉高致》是北宋时期论山水画创作的重要专著。作者郭熙，字淳夫，河阳温县人，著名画家。《林泉高致》由郭思编述其父郭熙的创作经验和艺术见解而成。

《林泉高致》产生在中国山水画充分成熟的时期，集中地论述了有关自然美与山水画的许多基本问题。郭熙认为,山石林泉胜景是“君子”所向往的,但他们不愿因渴慕自然风光而远离君、亲，面对山水画就可以“不下堂筵，坐穷泉壑”，充分领略自然山水的美，以解决“君子”厌烦世俗事务而又留恋功名的矛盾。用观画代替欣赏自然真景的所谓“卧游”的思想，早在南朝的宗炳就已提出。但宗炳是谢绝仕途的隐士，而郭熙却是为宫廷服务的山水画家。因此他对自然美的看法，既不同于宗炳，也不同于以纵情山水求得精神解脱的文人画家。

在绘画理论史上，郭熙最早明确而具体地提出，山水画家应当努力创造一种美的境界，使观者“如真在此山中”，产生可游、可居的感觉,得到精神上的满足。同时，境界的创造，又与表现山川“意态”的美不能分离，所谓“春山淡冶而如笑”、“冬山惨淡而如睡”等说法，表明郭熙看到了山水的“意态”美，同人的感情与自然景物的交流密切相关。他和同时代的苏轼，都看到了诗画在意境上的相通点。郭熙还强调画家不应单纯模仿一家一派，也不应拘泥于一时一地的景色，而应“饱游饫看”，广泛摄取山水美的“精粹”，而后加以熔铸创造，这和西方绘画中强调实景写生很不相同。郭熙在探求山水画的艺术美的过程中创立了“三远”说，即高远、深远、平远，在理论上阐明了中国山水画所特有的三种不同的空间处理和由此产生的意境美、章法美。

《林泉高致》存世的古版本有北京图书馆藏明抄本、《四库全书》文津阁本和文渊阁本等。

作者介绍:

郭熙，北宋画家，绘画理论家，字淳夫，河南温县（今属河南）人。工山水。出身布衣，好道学，喜游历。善画，初无师承，后在临摹李成山水画中受到启发，笔法大进，亦能自放胸臆，笔势雄健，水墨明洁。画山石多用卷云或鬼脸皴，画树如蟹爪下垂。熙宁(1068-1077)间为图画院艺学，后任翰林待诏直长，成为宫廷画院重要成员。于画论方面亦有建树，总结出对四季山水的审美感受及山水构图三远法等。[1]创作活动旺盛的时代正是宋神宗在位的熙宁、元丰间（1068—1085年）。

目录: 郭氏《林泉高致集》原序

山水训

画意

画诀

画题

画格拾遗

画记

许光凝序

附录一

《四库全书总目提要·林泉高致集》

附录二

山水诀

山水赋

山水诀

画龙辑议

附录三

《宣和画谱·郭熙传》

· · · · · (收起)

标签

艺术

绘画

美学

林泉高致

画论

山水

中国

艺术史

评论

中国古代哲学著作周易中，常用往复，来回，周而复始，无往不复等词语，中国古诗常用盘亘，周旋，徘徊，流连等词语。周易中所说的 " 无往不复，天地之际也 " 说的就是中国人回旋往复的空间意识，以中国生命哲学为基础，一阴一阳谓之道，阴阳气生成万物，万物皆由气而生，生生不已阴阳二气组成一种有节奏的生动。无论俯仰观照，还是远近往复，在中国诗人，画家的眼中， " 深广无穷到宇宙来亲近我，扶持我，无庸我去争取那远穷的空间。这种空间意识，形成中国画家的 " 三远 " 说。在山水训中郭熙曾言： " " 山有三远：自山下而仰山巅，谓之高远。自山前而窥山后，谓之深远。自近山而望远山，谓之平远。 " 观赏中国绘画，视线应该是流动的，转折的，自高远转向深远，再横向于平远，形成了节奏化的律动，用俯仰往还的视线，抚摩之，眷恋之，一视同仁，处处流连。

怎么这么厚？

其实很短的一个小册子，初中文学社老师推荐的，打印出来大约小拇指的厚度，薄薄一沓，放在枕边，晚上边听香颂边看，那是最初的对画意“拿捏”和“用心”的懵然。

既是郭熙美学思想（画论）的总结，又谈及多种作画的基本方法，也可当做欣赏北宋山水画的一种参照，文笔不错还可以当成文学作品来读。版本很好，注释详实，配图十分有代表性。《山水训》无疑是最重要的一章，挑着背一背。

读的是俞剑华编的那本「中国画论类编」里的，所以随便mark一本。

评注蛮好的……

没用的注释、译文、点评、插图太多了

高远、深远、平远，“三远”的归纳很能体现出构图和境界的关系，其余各种理论多为对前人的总结。文辞优美，处处暗含玄机，比较易懂的一本画论。

曾经整本背下来过的书。

9年来在身上不断撕裂着我的中西文化精神的矛盾终于看到了消解的道路了吗？感谢董豫赣老师让我在山水的感悟里重拾少年时代沉浸于精神故乡的初恋欢悦
郭氏父子原著句句含英，段段华彩，今人的编撰注释以及山水画的选图都相当见功力。
林泉之心是心灵发展自然的归宿 在往返南北两京的旅途中徜徉神往

因为国画课，重启这本书的阅读。第一堂课说了一个我很早就知道但没有实践过的事——看古籍要读出来。

今天实行了一下，效果未免太好。很久没有这么全神贯注地看过书了，一上午才读了小半本。

“山欲高，尽出之，则不高；烟霞锁其腰，则高矣。水欲远，尽出之，则不远；掩映断其脉，则达矣。”好美啊这些句子，可是怎么翻译成英文做paper啊。真头痛。

近日山水，张扬恣肆，亦不脱其宗。郭熙不光是有一枝能画山水的笔，关键是有一双能看山水的眼睛。个人认为，山水画最高成就是在宋元，之后求险求怪，已脱离山水之真味。

《林泉高致》是宋代著名画家郭熙的山水理论名篇，当初学画的时候就熟知其“三远”和“四时之景不同”的理论。当今的山水画家还是多研读、继承一下传统精华再动笔比较好~

嘴上说什么林泉之心隐逸情怀，但身体还是很诚实嘛郭巨巨……《山水训》干货太多了！好评！

想到了一个最笨但很可能最有趣的翻译方法

论文章只能算一般，论艺论算是有代表性吧... ..

郭熙对看画者的假设和自觉/对山水画功能的定义/以工匠自居的艺术家（…）

山水有可行者，有可望者，有可游者，有可居者，画凡至此，皆入妙品。

关于中国文人山水画有何规则如何构图为何意先缘何不同的精要叙述，对于我等门外汉实在只可观不可解，却是被其精神自然所吸引。

[林泉高致_下载链接1](#)

书评

读《钱钟书与他的时代》，其中谈及钱钟书在《谈艺录》中引用五代画家郭熙的《林泉高致·山水训》中的一段话：“山欲高，尽出之，则不高；烟霞锁其腰，则高矣。水欲远，尽出之，则不远；掩映断其脉，则达矣”。后来读过此书，颇有感触，此番意境大有“山穷水复疑无路，柳暗花明...

[林泉高致_下载链接1](#)